

MULTIFUNCTIONELE DIGITALE KLEURENSYSTEMEN /  
MULTIFUNCTIONELE DIGITALE SYSTEMEN

# Verkorte installatie- handleiding

e-STUDIO2020AC  
e-STUDIO2520AC  
e-STUDIO2525AC  
e-STUDIO3025AC  
e-STUDIO3525AC  
e-STUDIO4525AC  
e-STUDIO5525AC  
e-STUDIO6525AC  
e-STUDIO2528A  
e-STUDIO3028A  
e-STUDIO3528A  
e-STUDIO4528A  
e-STUDIO5528A  
e-STUDIO6528A

Beginscherm	4
Snel Kopie	6
Snel Scan	8
Snel fax	10
Afdrukken	15

## Beschikbare handleidingen

---

Sommige handleidingen zijn afgedrukt en andere zijn elektronische formulieren, e-handleidingen genoemd, op de DVD met hulpprogramma's/gebruikersdocumentatie.  
De gedrukte handleidingen beschrijven de basiswerking en de voorzorgsmaatregelen. Lees de "Veiligheidsinformatie" vóór het gebruik van het multifunctionele systeem.  
De e-handleidingen bevatten een gedetailleerde beschrijving van kopieerfuncties en andere instellingen.

### ■ Gedrukte handleidingen/e-handleidingen

#### **Veiligheidsinformatie**

Beschrijft de noodzakelijke veiligheidsmaatregelen bij gebruik. Lees eerst dit boekje.

#### **Verkorte installatiehandleiding (Quick Start Guide) (deze handleiding)/Basiswerking (Basic Operation)**

Beschrijft de basiswerking van de apparatuur.

### ■ Hoe de DVD met hulpprogramma's/gebruikersdocumentatie te gebruiken

#### □ **Windows:**

1. Plaats de DVD met hulpprogramma's/gebruikersdocumentatie in het DVD-ROM-station van de computer. Het installatieprogramma start automatisch.

#### **Opmerking**

Als het installatieprogramma niet start, gebruik dan de verkenner om de DVD met hulpprogramma's/gebruikersdocumentatie te openen en dubbelklik op "Setup.exe".

2. Selecteer [I agree to the terms of the License Agreement.] en klik op [Volgende (Next)].
3. Klik op de link voor het openen van de Gebruikershandleiding in het installatieprogramma. De browser start automatisch en het menu wordt geopend.

#### **Opmerking**

Als het menu niet weergegeven wordt, gebruik dan de verkenner om map [Manuals] op de DVD met hulpprogramma's/gebruikersdocumentatie te openen en dubbelklik op "Index.html".

4. Klik op de titel van de bedieningshandleiding vanaf het menu.

#### □ **macOS:**

1. Plaats de DVD met hulpprogramma's/gebruikersdocumentatie in het DVD-ROM-station van de computer.
2. Open map [Manuals] op de DVD met hulpprogramma's/gebruikersdocumentatie en dubbelklik op "index.html".
3. Klik op de titel van de bedieningshandleiding vanaf het menu.

## ■ e-handleidingen

<p><b>Kopie (Copy)</b> Hierin wordt beschreven hoe de functie kopiëren te gebruiken.</p> <p><b>Scan</b> Hierin wordt beschreven hoe de functie scannen te gebruiken.</p> <p><b>e-Filing</b> Hierin wordt beschreven hoe de functie e-Filing te gebruiken.</p> <p><b>Gebruikersfuncties (User Functions)</b> Hierin wordt beschreven hoe het menu Gebruikersfuncties (User functions) en de Teller (Counter) te gebruiken.</p> <p><b>Template</b> Hierin wordt beschreven hoe de functie sjabloon te gebruiken.</p> <p><b>Fax</b> Hierin wordt beschreven hoe de functie faxen (optioneel) te gebruiken.</p> <p><b>Papiervoorbereiding (Preparation of Paper)</b> Hierin wordt beschreven hoe papier te laden.</p> <p><b>Specificaties (Specifications)</b> Hierin worden de specificaties van dit systeem en informatie over optionele apparatuur beschreven.</p> <p><b>Informatie over het apparaat (Information About Equipment)</b> Hierin wordt beschreven hoe het apparaat te hanteren.</p>	<p><b>Probleemoplossing (Troubleshooting)</b> Hierin worden oorzaken en oplossingen voor problemen beschreven, zoals papierstoringen en fouten op het aanraakscherm.</p> <p><b>Veelgestelde vragen (Frequently Asked Questions)</b> Hierin worden veelgestelde vragen en te nemen maatregelen beschreven bij het gebruik van het apparaat.</p> <p><b>Installatie (Installation)</b> Hierin wordt beschreven hoe de clientsoftware te installeren, zoals het printerstuurprogramma.</p> <p><b>Afdrukken (Print)</b> Hierin wordt beschreven hoe de functie afdrukken te gebruiken.</p> <p><b>TopAccess</b> Hierin worden de werkwijze voor een set-up op afstand en beheer van het via het web toegankelijke hulpprogramma TopAccess beschreven. TopAccess is een webhulpprogramma waarmee u het apparaat kunt beheren vanuit een browser.</p> <p><b>Hoge beveiligingsmodus (High Security Mode)</b> Hierin worden de voorwaarden en instellingen voor de hoge beveiligingsmodus beschreven. U dient dit noodzakelijkerwijs te lezen om het apparaat te kunnen gebruiken in overeenstemming met de CC-certificering.</p>
--	---

## □ Gebruiksomstandigheden van de e-handleidingen

De controles zijn uitgevoerd in de volgende omgeving.

Besturingssysteem: Windows 10

Browser: Google Chrome (64 bit)

## ■ Handelsmerken

Voor de handelsmerken, raadpleeg de **Veiligheidsinformatie (Safety Information)**.

## ■ Symbolen in deze handleiding

In deze handleiding gaan bepaalde belangrijke passages vergezeld van de hieronder weergegeven symbolen. Lees deze passages vóór het gebruik van het multifunctionele systeem.

<b>Opmerking</b>	Wijst op informatie waar u bij het bedienen van het multifunctionele systeem op moet letten.
<b>Tip</b>	Beschrijft handige informatie die handig is om te weten bij het bedienen van het multifunctionele systeem.

©2021 Toshiba Tec Corporation Alle rechten voorbehouden

Volgens de copyrightwetgeving mag deze handleiding niet in enige vorm worden gereproduceerd zonder voorafgaande schriftelijke toestemming van Toshiba Tec Corporation.

# BASISWERKING

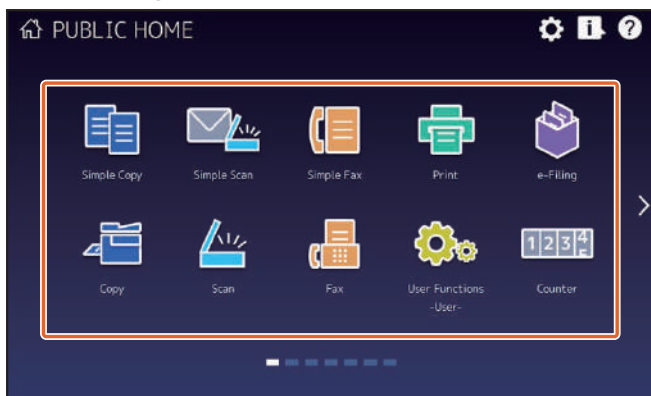
## Beginscherm

### ■ Functies oproepen

**1** Druk op de [HOME]-toets op het bedieningspaneel.



**2** Druk op de gewenste functie.



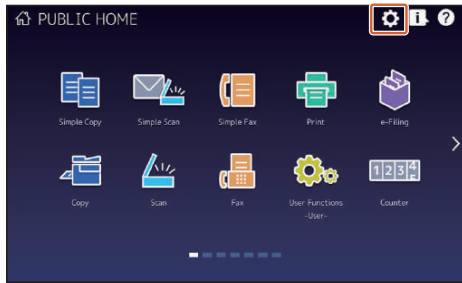
#### Tip

De volgende functies kunnen standaard worden opgeroepen.

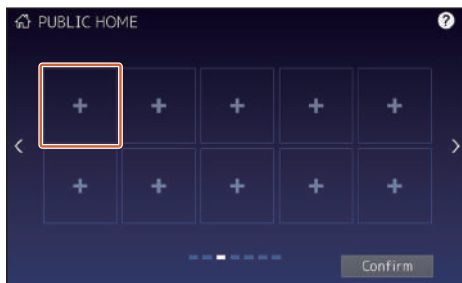
- Snel Kopie (Simple Copy)
- Snel Scan (Simple Scan)
- Snel fax (Simple Fax) (Optioneel)
- Afdrukken (Print)
- e-Filing
- Kopie (Copy)
- Scan
- Fax (Optioneel)
- Gebr.functies - Gebruiker - (User Functions -User-)
- Taal (Language)
- Teller (Counter)
- Beeld herstellen (Image Recovery)

## ■ Functies registreren

- 1 Druk op de toets [Home instelling (Home Setting)] op het bedieningspaneel.

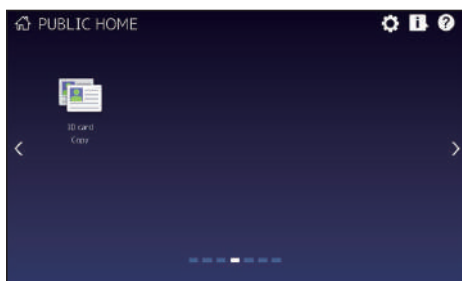


- 2 Voer het beheerderswachtwoord in en druk op [OK].
- 3 Druk op [Toets inhoud (Button contents)].
- 4 Druk op de indicator positie pagina om de pagina op te roepen waar u de toets wilt toevoegen.
- 5 Druk op een knop waarvoor nog geen functie is toegewezen.



- 6 Selecteer de gewenste functie en druk vervolgens op [Bevestigen (Confirm)].
- 7 Druk op [X] rechtsboven van het menuscherm toetsregistratie.

### Voorbeeld



### Tip

- U kunt niet alleen de functies registreren, maar ook taakinstellingen, URL en toepassingen configureren op het beginscherm. Bovendien kunt u de geregistreerde functies verwijderen en aanpassingen uitvoeren (verandering van nummers, formaat) en achtergrond van de knoppen.

### Template - TAAKINSTELLINGEN OP HET BEGINSCHERM REGISTREREN

#### Gebruikersfuncties - APPENDIX - Beginscherm instellingen

#### TopAccess - [Administration] -

#### [Registration] ([Administration]) Item

#### List - Image/Icon Management

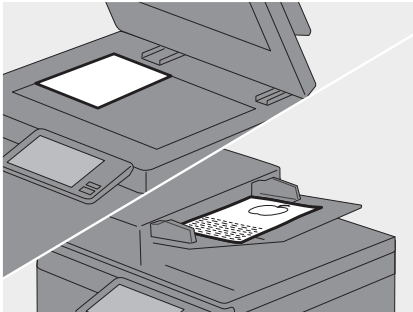
- Met uitzondering van het beginscherm kunt u de schermweergave aanpassen zodat alleen de benodigde knoppen op het aanraakscherm verschijnen.

#### TopAccess - [Administration] -

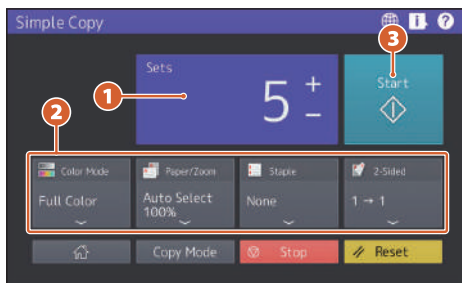
#### [Maintenance] Item List - Panel View

## ■ Hoe een kopie te maken

- 1 Druk op [Snel Kopie (Simple Copy)].
- 2 Plaats het origineel.



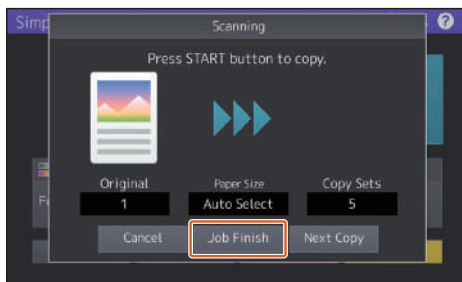
- 3 Geef het 1 aantal afdrucken en 2 de kleurinstelling op en druk op 3 [Start].



### Tip

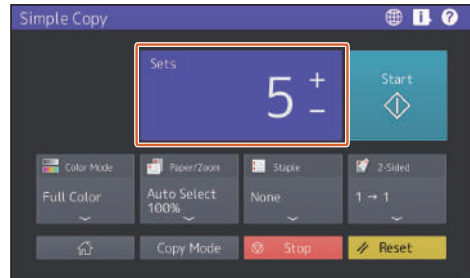
Druk op [Stop] om te annuleren tijdens het kopiëren.

- 4 Plaats het origineel op de glasplaat voor originelen en druk op [Taak gereed (Job Finish)] om het kopiëren te stoppen.



## ■ Sets

U kunt het aantal afdrucken opgeven met de knoppen [+] of [-] of [Sets]. Druk op de cijferaanduiding om de waarde op te geven met de cijfertoetsen.

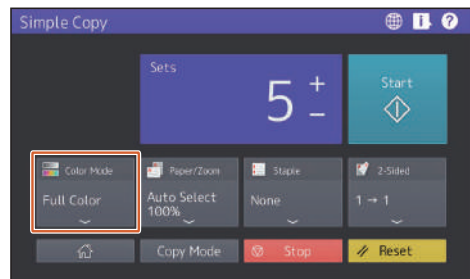


### Tip

Druk enkele seconden op [+] of [-] om de waarde in stappen van 10 te verhogen of verlagen.

## ■ Kleur mode (Color Mode)

Bij kleurmodellen kan de kleurinstelling worden opgegeven.



### Tip

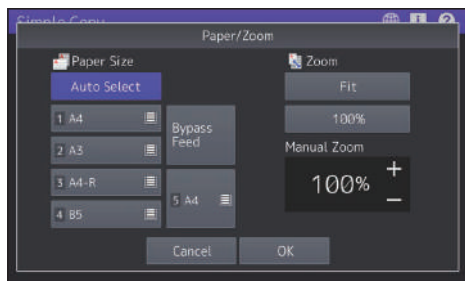
Er zijn 3 kleurinstellingen zoals hieronder getoond. U kunt ook de dichtheid aanpassen.

**Alle kleuren (Full Color):** Alle originelen worden in kleuren gekopieerd. (Standaard)  
**Zwart (Black):** Alle originelen worden in zwart-wit gekopieerd.

**Auto kleur (Auto Color):** Het type van elke kleur op originelen wordt automatisch beoordeeld. Gekleurde originelen worden in kleuren gekopieerd en zwart-wit originelen worden in zwart-wit gekopieerd.

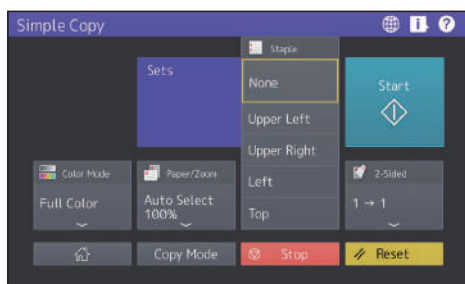
## ■ Papier/Zoom (Paper/Zoom)

Het formaat van het kopieerpapier en de reproductieverhouding kunnen worden ingesteld. Druk op [Aanpassen (Fit)] of [Zoom (Zoom)] om de reproductieverhouding op te geven die overeenkomt met het opgegeven papierformaat.



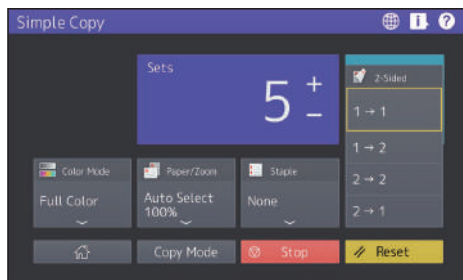
## ■ Nieten (Staple)

Wanneer de afwerkingseenheid (optie) is geïnstalleerd, kan de nietpositie worden opgegeven.

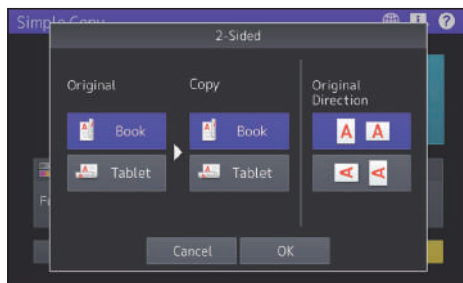


## ■ 2-zijdig (2-Sided)

U kunt de dubbelzijdige (Duplex)-instelling voor het origineel en de kopieën opgeven.

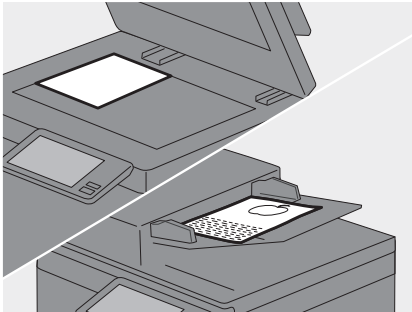


Selecteer zo nodig de richting van originelen of gescande afbeeldingen.

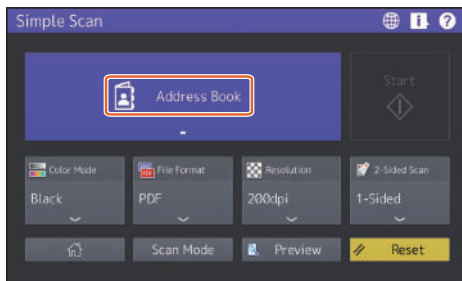


## ■ Hoe een scan maken

- 1 Druk op [Snel Scan (Simple Scan)].
- 2 Plaats het origineel.



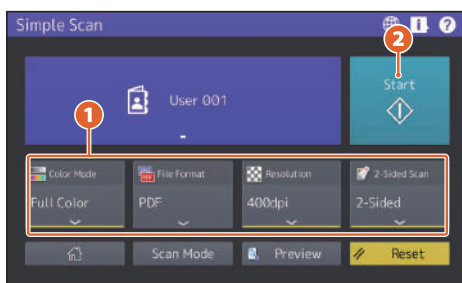
- 3 Druk op [Adresboek (Address Book)] en geef het ontvangende e-mailadres op.



### Tip

Druk op [Adresboek (Address Book)] om een geregistreerd e-mailadres of een e-mailadres direct in te voeren.

- 4 Geef de 1 kleurinstelling en andere gegevens op en druk op 2 [Start].



### Opmerking

Snel Scan (Simple Scan) stuurt de scangegevens naar een e-mailadres. Een beheerder moet het apparaat vooraf instellen.

### Tip

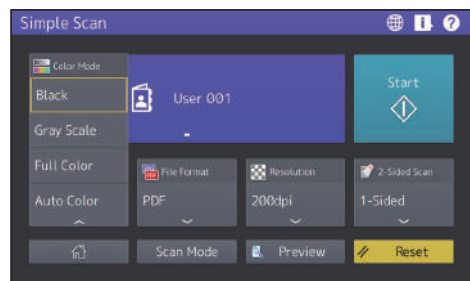
Plaats het origineel op de glasplaat voor originelen en druk op [Taak gereed (Job Finish)] nadat alle pagina's zijn gescand.

## ■ Voorbeeld (Preview)

Bij het indrukken van [Start] wordt het voorbeeld van een gescande afbeelding weergegeven. Bij het indrukken van [Bewerken (Edit)] in het voorbeeldscherm kunt u de paginavolgorde wijzigen en de pagina's bewerken, zoals roteren.

## ■ Kleur mode (Color Mode)

U kunt de kleurinstelling opgeven.



### Tip

Er zijn 4 kleurinstellingen zoals hieronder getoond.

**Zwart (Black):** Alle originelen worden in zwart-wit gescand.

**Grijschaal (Gray Scale):** Originelen met tekst en foto's worden gescand en de kwaliteit van foto's wordt verbeterd.

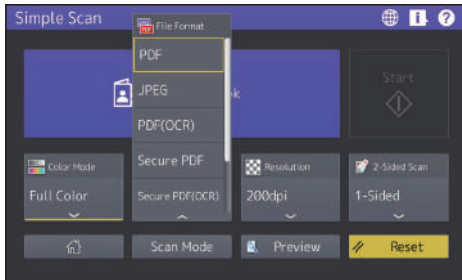
**Alle kleuren (Full Color):** Alle originelen worden in kleuren gescand.

**Auto kleur (Auto Color):** Gekleurde originelen worden in kleuren gescand en zwart-wit originelen worden in zwart-wit gescand door automatisch het kleurtipe van elke pagina te detecteren.



## ■ Bestandformaat (File Format)

U kunt het bestandsformaat van de gescande gegevens opgeven.



Selecteer [Beveiligde PDF (Secure PDF)] om de coderingsinstelling uit te voeren op het scherm PDF Beveiligingsinstelling (PDF Security Settings).

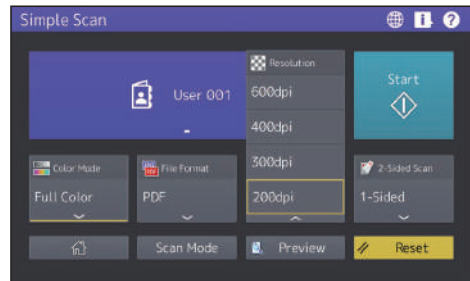
- **[Gebr.wachtwoord (User Password)]**  
U kunt een wachtwoord instellen voor het (de) versleutelde PDF-bestand(en). Dit wachtwoord wordt gevraagd wanneer u het bestand opent.
- **[Beheer wachtwoord (Master Password)]**  
U kunt een wachtwoord instellen om het coderingsniveau en de bevoegdheidsinstellingen te wijzigen.
- **[Encryptie niveau (Encryption Level)]**
  - **[256-bit AES]:** Hiermee wordt een coderingsniveau ingesteld dat compatibel is met Acrobat 9.0 (PDF versie 1.7).
  - **[128-bit AES]:** Hiermee wordt een coderingsniveau ingesteld dat compatibel is met Acrobat 7.0 (PDF versie 1.6).
  - **[128-bit RC4]:** Hiermee wordt een coderingsniveau ingesteld dat compatibel is met Acrobat 5.0 (PDF versie 1.4).
  - **[40-bit RC4]:** Hiermee wordt een coderingsniveau ingesteld dat compatibel is met Acrobat 3.0 (PDF versie 1.1).
- **Bevoegdheid (Authority)**
  - **[Afdruk (Print)]:** Hiermee worden gebruikers gemachtigd om PDF-bestanden af te drukken.
  - **[Wijzig (Change)]:** Hiermee worden gebruikers gemachtigd om PDF-bestanden te bewerken en te converteren.
  - **[Uitnemen (Extract)]:** Hiermee worden gebruikers gemachtigd om de inhoud van PDF-bestanden te kopiëren en uit te pakken.
  - **[Toegang (Accessibility)]:** Hiermee wordt de toegankelijkheidsfunctie ingeschakeld.

### Tip

- Er zijn 4 bestandsformaten zoals hieronder getoond.
  - JPEG
  - PDF
  - Beveiligde PDF
  - Slim PDF
- [JPEG] is alleen beschikbaar wanneer [Alle kleuren (Full Color)] of [Grijschaal (Gray Scale)] is geselecteerd als kleurinstelling.

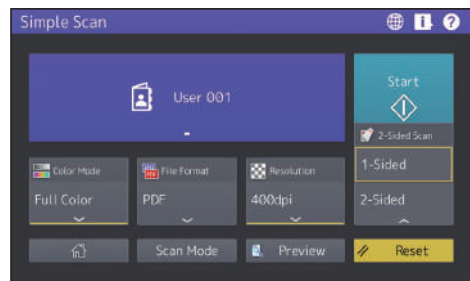
## ■ Resolutie (Resolution)

U kunt de resolutie opgeven.

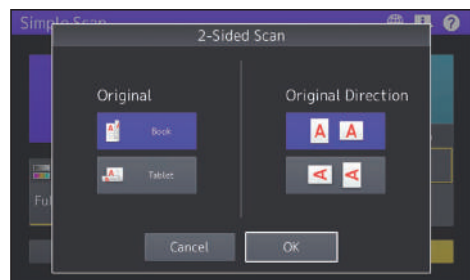


## ■ 2-zijdige scan (2-Sided Scan)

U kunt de instelling dubbelzijdige scan voor het origineel opgeven.

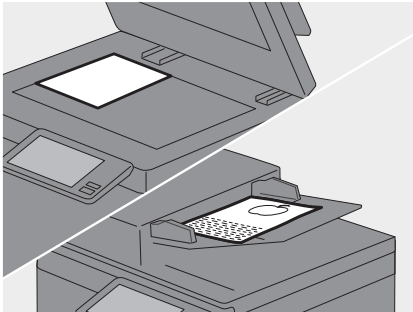


Selecteer zo nodig de richting van originelen of gescande afbeeldingen.

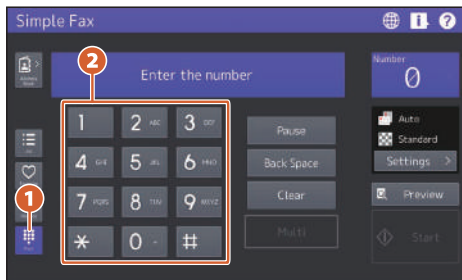


## ■ Hoe een fax te versturen

- 1 Druk op [Snel fax (Simple Fax)].
- 2 Plaats het origineel.



- 3 Druk op **1**  in het aanraakpaneel en voer het faxnummer van de ontvanger in met de **2** cijfertoetsen.



### Tip

- Wanneer u een fax verstuurt naar meerdere ontvangers, drukt u op [Meervoudig (Multi)] nadat het faxnummer is ingevoerd.
- Druk op [Backspace (Back Space)] als een onjuiste waarde is ingevoerd om nummers één voor één te wissen.
- U kunt alle ingevoerde nummers wissen door op [Wis (Clear)] te drukken.

- 4 Druk op [Start].

### Tip

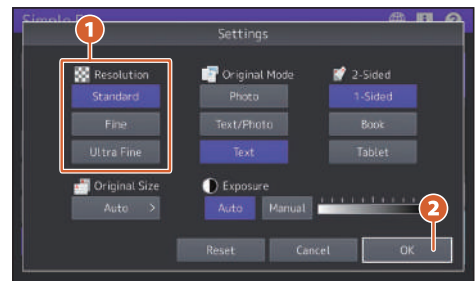
Druk op de [START]-toets op het bedieningspaneel om ook een fax te versturen.

## ■ Voorbeeld (Preview)

Na het drukken op [Start] wordt het voorbeeld van de te verzenden gescande afbeelding weergegeven. Druk op [Bewerken (Edit)] in het voorbeeldscherm om pagina's te verwijderen.

## ■ Resolutie (Resolution)

- 1 Druk op [Instelling (Settings)].
- 2 **1** Controleer de resolutie en druk op **2** [OK].



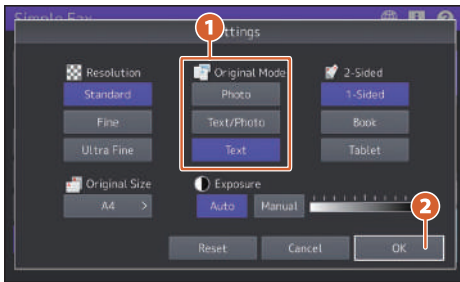
### [Resolutie (Resolution)]

U kunt de resolutie op basis van de fijnheid van het origineel opgeven.

- **Standaard (Standard)**: Geschikt voor een origineel met normale tekstgrootte.
- **Fijn (Fine)**: Geschikt voor een origineel met klein formaat tekst en fijne illustraties.
- **Ultrafijn (Ultra Fine)**: Geschikt voor een origineel met ultra-fijne illustraties.

## ■ Origin. modus (Original Mode)

- 1 Druk op [Instelling (Settings)].
- 2 **1** Selecteer de modus voor originelen en druk **2** op [OK].



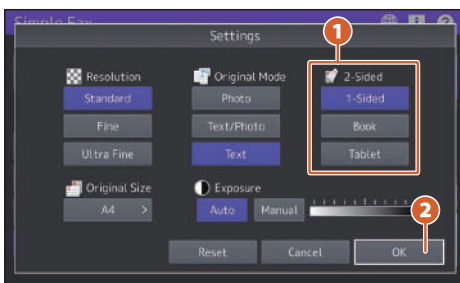
### [Origin. modus (Original Mode)]

U kunt de scanmodus op basis van het type origineel opgeven.

- **Foto (Photo):** Geschikt voor een origineel met foto's.
- **Tekst/foto (Text/Photo):** Geschikt voor een origineel met een mengeling van tekst en foto's.
- **Tekst (Text):** Geschikt voor een origineel met tekst en lijntekeningen.

## ■ 2-zijdige scan (2-Sided Scan)

- 1 Druk op [Instelling (Settings)].
- 2 **1** Selecteer de modus voor 2-zijdige scan (2-Sided Scan) en druk **2** op [OK].



### [2-zijdige scan (2-Sided Scan)]

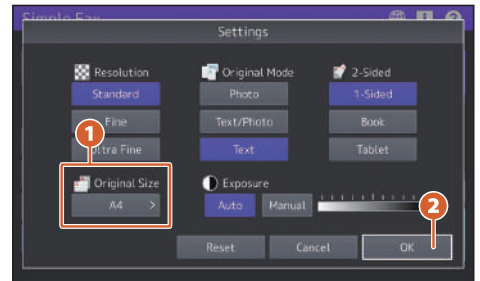
U kunt het type van het te scannen origineel (1-zijdig of 2-zijdig) opgeven.

- **1-zijde (1 Side):** Geschikt voor het scannen van een 1-zijdig origineel.
- **Brochure (Booklet):** Geschikt voor het scannen van een 2-zijdig rechts-naar-links (boektype) origineel.

- **Kalender (Tablet):** Geschikt voor het scannen van een 2-zijdig origineel van boven naar beneden (kalendertype).

## ■ Origineel form. (Original Size)

- 1 Druk op [Instelling (Settings)].
- 2 **1** Selecteer het origineelformaat en druk **2** op [OK].



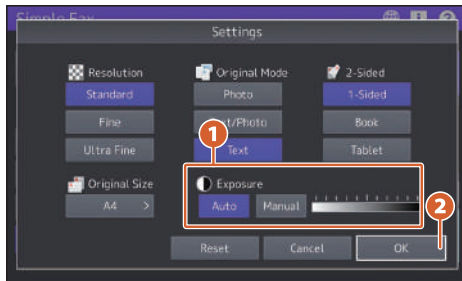
### [Origineel form. (Original Size)]

U kunt het scanformaat van het origineel opgeven.

- **Auto:** Het formaat van het origineel wordt automatisch uitgelezen voordat het wordt gescand.
- **Verschillende breedte (Different Width):** Geschikt wanneer originelen met een verschillende breedte in de ADF zijn geladen.
- **Opgegeven formaat (Specified size):** Geschikt wanneer originelen worden gescand op het vooraf ingestelde formaat, ongeacht het werkelijke formaat.

## ■ Belichting (Exposure)

- 1 Druk op [Instelling (Settings)].
- 2
  - 1 Geef de dichtheid op en druk op
  - 2 [OK].



### [Belichting (Exposure)]

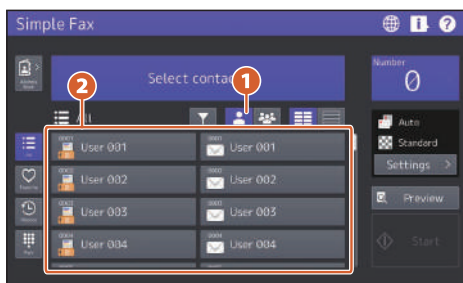
U kunt de scandichtheid van het origineel opgeven.

- **Auto:** Het contrast van het origineel wordt automatisch gedetecteerd en het wordt gescand met de optimale dichtheid.
- **Handmatig (Manual):** U kunt de gewenste dichtheid opgeven.

## ■ Ontvangers specificeren in het adresboek

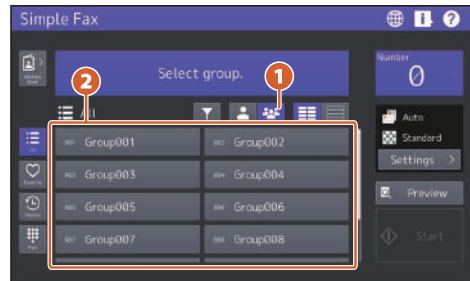
### □ Ontvangers een voor een specificeren

Druk op **1**  en **2** selecteer de ontvanger.



### □ Ontvangers in een groep specificeren


Druk op **1**  en **2** selecteer de ontvanger.

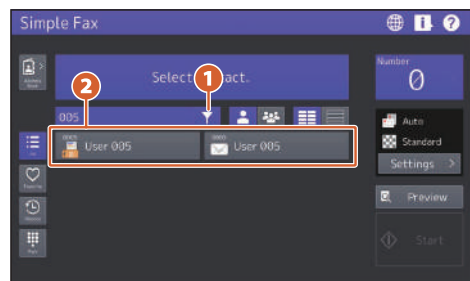


### Tip

- Druk op  om het adresboek in de lijst weer te geven.
- Druk op  om de in de favorieten geregistreerde ontvangers weer te geven.

## ■ Ontvangers zoeken

Druk op **1**  en voer het **2** trefwoord in. Ontvangers die het trefwoord bevatten worden weergegeven.

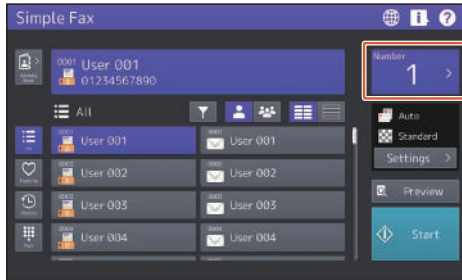


### Tip

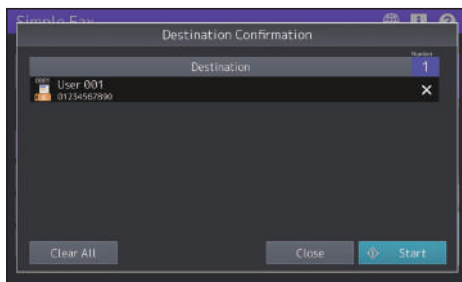
Zoeken met meerdere trefwoorden is mogelijk door ze te scheiden met een spatie.

## ■ Ontvangers bevestigen

- 1 Druk op het weergavegebied voor nummer ontvanger.



- 2 Controleer de adressen van de ontvangers op het weergegeven scherm.

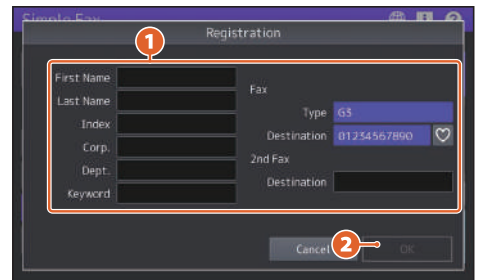


### Tip


Druk rechts op [X] om de ontvangers één voor één te wissen. Druk op [Wis alles (Clear All)] om alle ontvangers te wissen.

## ■ Het adres van de ontvanger registreren

- 1 Selecteer de ontvanger die u in het adresboek wilt registreren uit de lijst met de verzendgeschiedenis en druk vervolgens op [Registratie (Registration)].
- 2
  - 1 Voer de gegevens van de ontvanger in.
  - 2 Druk op [OK] nadat de nodige informatie is ingevoerd.

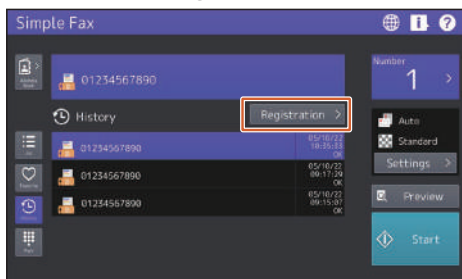


### Tip

Druk op  om de ontvanger in de favorieten te registreren.

## ■ De verzendgeschiedenis bevestigen en een fax verzenden

- 1 Druk op .
- 2 De lijst met de verzendgeschiedenis wordt weergegeven. Selecteer de ontvanger die u een fax wilt zenden en druk vervolgens op [Start].

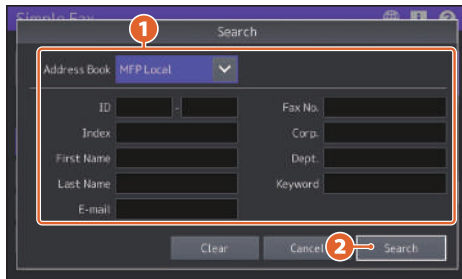


### Tip

Er worden maximaal 40 taken uit de verzendgeschiedenis weergegeven.

## ■ Zoeken in het adresboek

- 1 Druk op .
- 2 Druk op  in het adresboek-scherm.
- 3
  - 1 Voer het te zoeken item in en
  - 2 druk op [Zoek (Search)].



### Tip

Het adresboek kan worden omgeschakeld en verfijnd op het adresboekscherm.

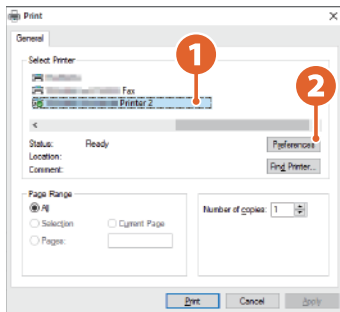
	Schakelt over naar het adresboek met ontvangers die individueel zijn geregistreerd.
	Schakelt over naar het adresboek met ontvangers die als groep zijn geregistreerd.
	Toont de ontvangers die in de favorieten zijn geregistreerd.
	Toont de ontvangers die beginnen met de letter die op de toets wordt weergegeven.
	Geeft het adresboek weer in de vorm van de knop.
	Geeft het adresboek weer in de vorm van een lijst.

# Afdrukken

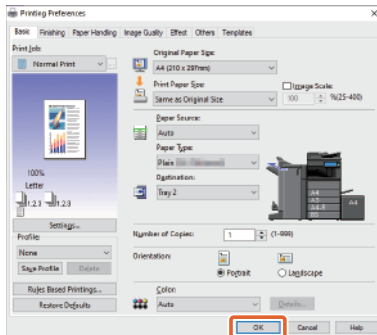
Dit is voor het afdrukken vanaf een Windows-computer met een universeel printer 2-stuurprogramma, dat vooraf moet worden geïnstalleerd.

## ■ Hoe afdrukken

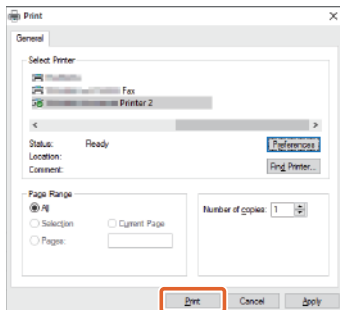
- 1 Selecteer [Afdruk (Print)] in het menu [Bestand (File)] van de toepassing.
- 2
  - 1 Selecteer het printerstuurprogramma van het multifunctionele systeem en
  - 2 klik vervolgens op [Voorkeuren (Preferences)] ([Eigenschappen (Properties)]).



- 3 Stel de afdrুকopties in en klik op [OK].



- 4 Klik op [Afdruk (Print)] ([OK]).



### Tip

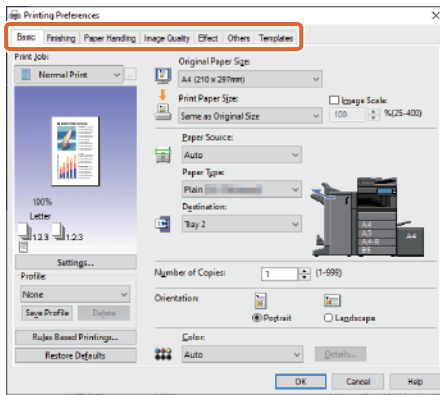
Raadpleeg de volgende paragraaf voor het installeren van een printerstuurprogramma op een Windows-computer.

#### **Installation - INSTALLING PRINTER DRIVERS FOR WINDOWS**

Raadpleeg de volgende paragraaf voor het installeren van een printerstuurprogramma op een Mac-computer.

#### **Installation - INSTALLING PRINTER DRIVERS FOR macOS**

## ■ Universeel printer 2-stuurprogramma instellen



### □ Om het papierformaat of aantal afdruksets op te geven

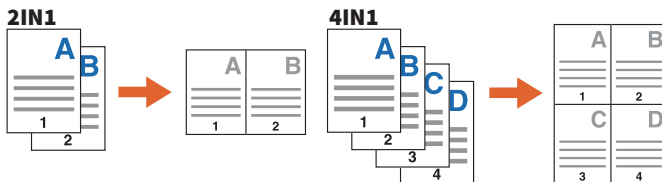
Klik op tabblad [Basis (Basic)].

### □ Om dubbelzijdig afdrucken of N-up-afdrucken op te geven

Klik op tabblad [Afwerking (Finishing)]. Als de finisher en de perforator zijn geïnstalleerd, dan zijn de functies “Nieten (Staple)” en “Perforeren (Hole Punch)” beschikbaar.

#### Tip

Selecteer “Aant.pagina's per vel (Number of Pages per Sheet)” om meerdere pagina's op één vel af te drukken. De pagina's worden verkleind om op het gekozen papierformaat te kunnen worden afgedrukt.



### □ Om afdrucken van voorblad op te geven

Klik op tabblad [Papierverwerking (Paper Handling)].

### □ Om de afdrukkwaliteit aan te passen

Klik op tabblad [Beeldkwaliteit (Image Quality)].

### □ Om af te drukken met tekenreeksen of grafische voorstellingen op de achtergrond van het papier

Klik op tabblad [Effect].

### □ Om blanco pagina's over te slaan

Klik op tabblad [Overige (Others)].

### □ Voor het afdrucken met templates

Klik op tabblad [Templates].



## **□ Documenten afdrukken met de handinvoerbak**

Hierna wordt uitgelegd hoe u documenten kunt afdrukken vanaf een computer met behulp van de handinvoerbak.

- 1** Selecteer [Afdruk (Print)] in het menu [Bestand (File)] van de toepassing.
- 2** Selecteer het printerstuurprogramma van het multifunctionele systeem en klik vervolgens op [Voorkeuren (Preferences)] ([Eigenschappen (Properties)]).
- 3** Selecteer het tabblad [Basis (Basic)].
- 4** Selecteer het documentformaat in [Papierformaat origineel (Original Paper Size)].
- 5** Selecteer het papierformaat in [Papierformaat afdrukken (Print Paper Size)].  
Als u vergrote of verkleinde afdrukken niet wilt inschakelen, selecteert u [Zelfde als formaat origineel (Same as Original Size)].
- 6** Selecteer [Handinvoerbak (Bypass Tray)] in [Papiermagazijn (Paper Source)].
- 7** Selecteer de papiersoort die moet worden ingevoerd vanuit de handinvoerbak in [Papiersoort (Paper Type)].
  - Wanneer u documenten probeert af te drukken met dik of ander dan normaal papier, klikt u op [Papiersoort (Paper Type)] om de papiersoort op te geven.
  - Raadpleeg de volgende paragraaf voor meer informatie over de papiersoorten.  
**Specificaties - SPECIFICATIES VAN PAPIER - Geschikt papier**
- 8** Stel indien nodig andere afdrukfuncties in en klik vervolgens op [OK].
- 9** Klik op [Afdruk (Print)] ([OK]) van de toepassing.
- 10** Plaats papier met de te bedrukken zijde naar beneden in de handinvoerbak van het apparaat.
- 11** Druk op [Taakstatus (Job Status)] op het beginscherm.
- 12** Als “Kies de Lade of Handinvoerlade. (Select the drawer or bypass tray.)” op het aanraakscherm verschijnt, drukt u op [Handinvoer (Bypass feed)].
- 13** Druk op de [START]-toets op het bedieningspaneel.

# INDEX

---

## Cijfers

2-zijdig (2-Sided).....	7
2-zijdige scan .....	9, 11

## A

aantal afdrukken .....	6
adresboek (address book) .....	12, 14
Afdrukken.....	15

## B

Beginscherm .....	4
Belichting .....	12
Bestandsformaat.....	9

## D

DVD met client-utilities/gebruikersdocumentatie	2
---	---

## E

e-handleidingen .....	3
-----------------------	---

## G

Gedrukte handleidingen .....	2
geschiedenis .....	13

## K

Kleur mode .....	6, 8
------------------	------

## N

Nieten.....	7
-------------	---

## O

ontvangers.....	12
Origin. modus .....	11
Origineel form.....	11

## P

Papier/Zoom.....	7
------------------	---

## R

Resolutie .....	9, 10
-----------------	-------

## S

Snel fax.....	10
Snel Kopie .....	6
Snel Scan .....	8

## V

Voorbeeld.....	8, 10
----------------	-------

**MULTIFUNCTIONELE DIGITALE KLEURENSYSTEMEN /  
MULTIFUNCTIONELE DIGITALE SYSTEMEN**

**Verkorte installatiehandleiding**

**e-STUDIO2020AC**

**e-STUDIO2520AC**

**e-STUDIO2525AC**

**e-STUDIO3025AC**

**e-STUDIO3525AC**

**e-STUDIO4525AC**

**e-STUDIO5525AC**

**e-STUDIO6525AC**

**e-STUDIO2528A**

**e-STUDIO3028A**

**e-STUDIO3528A**

**e-STUDIO4528A**

**e-STUDIO5528A**

**e-STUDIO6528A**

# **Toshiba Tec Corporation**

1-11-1, OSAKI, SHINAGAWA-KU, TOKYO, 141-8562, JAPAN

© 2021 Toshiba Tec Corporation Alle rechten voorbehouden  
Patent; <http://www.toshibatec.com/en/patent/>

Ver00 F 2021-10